



Räddningstjänstförbundet
Emmaboda - Torsås

HANDLINGSPROGRAM FÖR SKYDD MOT OLYCKOR

Mandatperioden 2007 – 2010



Torsås
kommun



Emmaboda
kommun

Antaget av Förbundsdirektionen 2009-09-21

Handwritten signature



Innehållsförteckning

Inledning	3
Bakgrund	3
Syfte	3
Ansvar och avgränsning	4
Beskrivning av kommunerna med inriktning på risker	5
Övergripande mål	7
Förebyggande åtgärder	8
Säkerhetsmål	8
Prestationsmål	8
Räddningstjänst	10
Verksamhetsmål	10
Räddningstjänstförbundets operativa organisation	11
Räddningstjänstens beredskap och resurser	12
Räddningstjänst under höjd beredskap	12
Förbundets egenkontroll	13
Avslutad räddningstjänst	13
Vatten för brandsläckning	13
Bergkvara hamn och dess gräns i vattnet	14
Samverkan	14
Varning, information och alarmering	15
Reservkraft	15
Förkortningar och definitioner	16
Underställda dokument till handlingsprogram för skydd mot olyckor	17
Bilagor	
1. Gräns för Bergkvara hamn och gästhamn i vattnet	18
2. Insatsstatistik för Räddningstjänstförbundet Emmaboda- Torsås	19
3. Förbundets administrativa organisation	20
4. Ur Lag (2003:778) om skydd mot olyckor	21
5. Räddningsledning i förbundet	24
6. Förbundets operativa organisation	25
7. Insatstider och täckningsgrad	26



Inledning

Grundsynen när det gäller att hantera olycksrisker är att olyckor ska förebyggas. Målet med det förebyggande arbetet är att minska sannolikheten för att olyckor överhuvudtaget ska inträffa, eller att inbyggda skyddsåtgärder ska minimera skadeverkningarna av olyckan.

Att med förebyggande åtgärder helt förhindra skador till följd av olyckor skulle dock påverka vår frihet i alltför stor omfattning och skulle dessutom pga. kostnader inte vara samhällsekonomiskt försvarbart. Samtidigt kommer det alltid att inträffa oförutsedda olyckor. Att som kommuninnevånare veta att man vid en inträffad olycka får hjälp med räddningsinsats, har dessutom en stor betydelse för den personliga tryggheten.

Olyckorna som inträffar blir mer komplicerade ju mer utvecklat samhället blir. Kraven från samhället på en effektiv räddningstjänst har därigenom ökat. För att uppnå bästa resultat ska räddningstjänstverksamheten och kommunernas olycksförebyggande verksamheter samverka. Erfarenheter från respektive verksamhet ska tas tillvara och samordnas. Samverkan med grannkommuner och andra samverkande organ ska vara en naturlig del av verksamheten.

Bakgrund

Enligt 3 kap. 3 § Lag (SFS 2003:778) om skydd mot olyckor (LSO) och tillhörande förordning skall en kommun ha ett handlingsprogram för förebyggande verksamhet och räddningstjänst. I programmet skall anges målet för kommunens verksamhet samt de risker för olyckor som finns i kommunen och som kan leda till räddningsinsatser. I programmet skall också anges hur kommunens förebyggande verksamhet är ordnad och hur den planeras. I Emmaboda och Torsås kommuner har räddningstjänstförbundet uppdraget att utföra kommunal räddningstjänst samt förebyggande verksamhet enligt LSO och LBE

Förbundsdirektionen har ansvaret för Räddningstjänstförbundets verksamhet. Direktionen har ett lokalt tillsynsansvar och ska ge löpande direktiv och övergripande anvisningar för Räddningstjänstförbundets verksamhet. Handlingsprogrammet skall antas av direktionen för varje ny mandatperiod. Innan programmet antas skall samråd ha skett med de myndigheter och kommuner som kan ha ett väsentligt intresse i saken

Syfte

Detta dokument utgör räddningstjänstförbundet Emmaboda – Torsås handlingsprogram för förebyggande arbete och räddningstjänst enligt LSO och FSO. Dokumentet skall beskriva Räddningstjänstförbundets mål och organisation för att förebygga bränder och olyckor som kan innebära räddningstjänst, som kan drabba liv och hälsa för de människor som vistas i kommunerna, eller egendom eller miljö, samt hur arbetet ordnas och planeras. Organisationen för att, efter avslutad räddningsinsats, undersöka olyckan för att klargöra orsaken, olycksförloppet och hur insatsen genomförts beskrivs också.

I dokumentet skall anges hur rådgivning och information till allmänheten skall ske, vilka risker för olyckor som finns i kommunen och som kan föranleda räddningsinsatser samt organisation för rengöring (sotning) av fasta förbränningsanordningar. Samarbete om förebyggande arbete och räddningsinsatser med andra kommuner skall redovisas.



Ansvar och avgränsning

Förbundsledningen har det yttersta ansvaret för att säkerhetsarbetet samordnas inom kommunerna och över medlemskommunernas geografiska yta. Ledningen ansvarar också för att arbetet bedrivs mot gemensamma mål och att antagna övergripande mål följs.

I verksamhetsansvaret ligger att aktivt jobba förebyggande mot bränder och andra olyckor. Verksamheten skall bidra till att kommunmedborgarna får ett tillfredsställande och likvärdigt skydd mot olyckor. Kommunens skyldigheter anges i 3:e kapitlet i LSO, *se bilaga 4*.

Den enskilde har i och med Lagen om skydd mot olyckor ett tydligare ansvar för sitt eget skydd och säkerhet. Den enskilde är enligt lagens mening varje medborgare men även juridisk person som äger eller driver någon förm av verksamhet i kommunen. Enskildas skyldigheter anges i 2:a kapitlet i LSO.

Detta handlingsprogram avgränsas till ansvarsområdet enligt LSO och olyckor som kan innebära räddningsinsats.



Beskrivning av kommunerna med inriktning på risker

Samhällsutveckling

Emmaboda kommun har en yta på 692 km² och befolkningstätheten uppgår till 14 innevånare/km². Den 31 december 2007 hade Emmaboda kommun 9 383 innevånare¹. De större tätorterna är Emmaboda (3 750), Vissefjärda (3 002), Algutsboda (1 684) och Långasjö (895).

Torsås kommun har en yta 471 km² och befolkningstätheten uppgår till 15,1 innevånare/km². Den 31 december 2007 hade Torsås kommun 7 133 innevånare¹. De större tätorterna är Torsås (1 829), Bergkvara (974), Söderåkra (963), Gullabo (750) och Djursvik (100).

För Räddningstjänstförbundet innebär det en yta på 1 163 km² och ett sammanlagt befolkningstal på 16 516 personer. Under en tio-års period har Emmaboda kommun ett negativt inflyttningstal på 212 personer och Torsås kommun har ett negativt inflyttningstal på 66 personer.

Risker och riskobjekt

Det finns inom Emmaboda och Torsås kommun tre kulturhistoriskt intressanta byggnader som representerar oersättliga värden; Bruatorps väderkvarn i Söderåkra, Olssonska gården i Torsås samt Kyrkeby gård och bränneri i Vissefjärda.

Ett flertal servicehem finns i kommunerna där boende behöver hjälp att evakuera byggnaden vid en olycka. Antal hotell och vandrarhem är relativt få däremot är antalet skolor stort med två gymnasier i Torsås och ett i Emmaboda. Antalet samlingslokaler anses normalt.

En mycket stor del av kusten i Torsås kommun är mycket skyddsvärd och känslig för oljepsålag. Skyddsvärdet är av såväl nationellt som internationellt intresse.

Kommunernas bebyggelse består till stor del av friliggande villor och fritidshus. Förtätning förekommer inom vissa områden. Flerbostadshus förekommer främst i Emmaboda och Torsås. Dessa byggnader är i regel i två eller tre våningar.

Av framtagen olycksstatistik visar det sig att brand samt trafikolyckor dominerar vad gäller allvarigare olyckor. Antalet omkomna i brand 2000-2007 har varit 5 personer, trafikolycka 11 personer och drunkning 4 personer.

Torsås kommun passeras av Europaväg 22 som är den viktigaste transportleden i nord – sydlig riktning. Emmaboda kommun passeras av Riksväg 25 i öst – västlig riktning och Riksväg 28 i nord – sydlig riktning. På dessa vägar förekommer större delen av trafikolyckorna i kommunerna och då de är statliga vägar åligger det Vägverket att förebygga olyckor där. Kommunerna och Räddningstjänstförbundet bör påverka Vägverket för att få till stånd åtgärder som minskar sannolikheten för att olyckor ska inträffa.

Riksväg 25 passerar över Lyckebyån som är källan till Emmaboda kommuns dricksvattenförsörjning. Ett utsläpp skulle göra stor skada för kommunens färskvattenförsörjning en lång tid framöver.

¹ Folkmängd i riket, län och kommuner 31 december 2007 och befolkningsförändringar 2007", SCB 2007



Farligt gods transporteras främst på E22 genom Torsås kommun och i Emmaboda kommun på väg 25 och väg 28. Totalt flöde i alla farlighetsklasser ligger mellan 100 till 33 000 ton². Ett objekt i Emmaboda omfattas av den så kallade Seveso-lagstiftningen (Lag 1999:381 om åtgärder för att förebygga och begränsa följderna av allvarliga kemikalieolyckor).

Emmaboda är sen länge en stor järnvägsknut och trafikeras av Öresundståget och Kust-till-kust-trafiken som kör persontrafik på järnväg mellan Emmaboda och Kalmar/Karlskrona och Alvesta. Även godstrafik med omfattande farligt gods körs på järnväg till och från industrier.

Ett flertal industrier i kommunerna har verksamhet som innebär en ökad brandrisk, till exempel metall- och verkstadsindustrier och glasbruk. Andra verksamheter har en stor mängd brännbart material lagrat, såsom däckhandlare, livsmedelsaffärer, byggvaror och spannmålshandling. Några företag lagrar väteperoxid, gasol och bensin. Om en olycka skulle inträffa vid en sådan verksamhet, skulle det innebära stora ekonomiska konsekvenser för både kommun och verksamhet samt ett komplicerat och resurskrävande arbete för räddningstjänsten.

I kommunerna finns ett antal sågverk och träförädlingsindustrier som lagrar stora mängder trävaror och har sågspån och flis som restprodukter. Sågspån och flis lagras utomhus i stora mängder och en brand i dessa eller trävarulagret skulle innebära ett långvarigt släckningsarbete och stora ekonomiska förluster för ägaren

I kommunerna finns det ett antal publika arrangemang som kan bedömas riskfyllda. Rasselbygd festivalen i Emmaboda och Bergkvara water festival är de största. Arrangemang med stora folksamlingar på platser som från början varit avsedda för betydligt färre antal människor medför också att risken för olyckor ökar liksom räddningstjänstens möjligheter att göra en insats blir kraftigt begränsade och försvårade.

Antalet anlop till Bergkvara hamn var 81 stycken under 2008. Merparten var flis, massaved, grus och gödning N 34.

² www.msb.se farlig gods/kartor 2006

mm



Övergripande mål

Räddningstjänstförbundets övergripande mål

Räddningstjänstförbundet Emmaboda- Torsås skall verka för att alla människor som bor, verkar och vistas i kommunerna skall ha en säker och trygg miljö.

Detta ska ske genom information, utbildning och tillsynsverksamhet. Vi ska kontinuerligt följa riskbilden i kommunerna och skadeförebyggande åtgärder skall vara en viktig del i kommunernas fysiska översikts- och detaljplanearbete. Riskhanteringsarbetet är en process som hela tiden måste pågå för att stämma överens med samhällsutvecklingen och de händelser som inträffar.

Det är viktigt att i skadeförebyggande syfte arbeta med utbildning som riktar sig till företag, kommunala verksamheter samt privatpersoner. Detta ska ske i nära samarbete med kommunernas säkerhetsgrupper.

Inriktningar under mandatperioden

Under mandatperioden 2007-2010 skall arbetet vid Räddningstjänstförbundet inriktas;

- Anpassning av räddningstjänstorganisationen med hänsyn till kommunernas utveckling och risker
- Fortsatt teknisk utveckling av räddningstjänstmaterielen
- Fortsatt utveckling av den interna och externa utbildningen
- Införa radiokommunikationssystemet Rakel i förbundet
- Utveckla den förebyggande verksamheten



Förebyggande åtgärder

Säkerhetsmål

Säkerhetsmålen beskriver tillståndet hos *den enskilde* när det gäller nivån på skyddet och säkerheten.

- Antalet anlagda bränder skall minska
- Andelen verksamheter med ett skäligt och väl fungerande systematiskt brandskyddsarbete skall öka inom förbundets geografiska område
- Inga människor skall omkomma till följd av bränder
- Antalet trafikolyckor på förbundets vägnät skall minska
- Inga människor skall omkomma på grund av trafikolyckor
- Verka för brandvarnare eller brandlarm skall finnas i samtliga bostäder
- Verka för att huvudkommunerna uppfyller Svenska livräddningssällskapets kriterier för "En vattensäker kommun" vilket innebär att ingen ska drunkna i förbundets geografiska område

Prestationsmål

Prestationsmålen beskriver vilka konkreta åtgärder och styrmedel *kommunerna* eller någon annan aktör tänker använda för att uppnå säkerhetsmålen.

Tillsyn

- Tillsyn enligt Lagen och förordningen om skydd mot olyckor samt enligt Lagen om brandfarliga och explosiva varor skall ske efter behov. Beskrivning av tillsynsverksamheten samt årlig planering anges i tillsynsplanen som uppdateras varje mandatperiod.
- Tillsyn av kommunens badplatser skall ske varje år. De avsedda badplatserna anges i tillsynsplanen.
- Förteckning över objekt som skall inlämna skriftlig brandskyddsredogörelse skall finnas hos Räddningstjänstförbundet.

Information – rådgivning

- Information ska ges i samband med tillsyn genom brandskyddsinformation och allmän rådgivning.
- För att öka andelen hushåll med brandvarnare och handbrandsläckare skall information till fastighetsägare om brandvarnare och brandlarm i hemmet ske genom riktade informationsinsatser.
- På Räddningstjänstförbundets hemsida skall råd och information om brandskydd finnas tillgängligt. Denna information skall uppdateras kontinuerligt. Hänvisning till Räddningstjänstförbundets hemsida skall finnas på huvudkommunernas respektive hemsidor.

Utbildning

- Brandskyddsutbildning riktad till företag, verksamheter, organisationer, skolor och allmänhet skall erbjudas, såväl enklare brandskyddskurser och informationer som kvalificerade kurser.
- Samtliga elever i 2:a och 5:e klass i grundskolan skall utbildas i brandskydd och säkerhet

am



Systematiskt brandskyddsarbete – SBA – inom kommunerna

- Inom kommunerna ska alla verksamheter arbeta systematiskt med brandskydd enligt MSB:s allmänna råd.

Rengöring och Brandskyddskontroll

- Räddningstjänstförbundet Emmaboda- Torsås ansvarar för att rengöring (sotning) och brandskyddskontroll utförs av de anordningar som enligt lag skall omfattas av detta. Förbundet är indelat i två sotningsdistrikt. Förbundet har tecknat avtal med två entreprenörer (sotningsbolag) om att utföra rengöring (sotning) och brandskyddskontroll.
- Sotningsföretagen som enligt avtal utför brandskyddskontroll inom förbundet skall hålla ett register över samtliga objekt inom detta område som omfattas av rengöring (sotning) och brandskyddskontroll.
- Personal som för förbundets räkning utför rengöring (sotning) respektive brandskyddskontroll skall ha erforderlig kompetens enligt Myndighetens för samhällsskydd och beredskaps föreskrifter och allmänna råd.
- Inom förbundet skall rengöring och brandskyddskontroll av eldstäder och rökkanaler ske enligt fastställda frister.
- Räddningstjänstförbundet skall kunna tillåta enskild fastighetsägare att utföra rengöring på egen fastighet under förutsättning att säkerheten är uppfylld.
- Tillsyn över sotningsföretagen utövas av Räddningstjänstförbundet.

Fysisk planering och riskidentifiering

- Räddningstjänsten skall delta i kommunernas fysiska planering som remissinstans i planfrågor och sakkunniga i brandrelaterade frågor.
- Räddningstjänsten är också remissinstans för tillståndsärenden gällande brandfarliga och explosiva varor, servering av alkoholhaltiga drycker och offentliga tillställningar.
- Brandskyddsdokumentationer vid ny-, om- eller tillbyggnad skall tillställas räddningstjänsten för kännedom.
- Räddningstjänsten skall kontinuerligt riskinventera förhållanden och verksamheter inom kommunernas geografiska område.

Organisation och kompetens

- Den heltidsanställda personalen skall arbeta inom det förebyggande området med utbildning, information och tillsyn.
- IT-stöd för tillsynsplanering och hantering av brandskyddsredogörelser skall finnas.

Analys och uppföljning

- Kommunerna är skyldiga att utreda alla olyckor som föranleder räddningsinsats. Samtliga olyckor som föranleder räddningsinsats och ej utreds av annan part skall utredas i skälig omfattning av Räddningstjänstförbundet.
- Statistikanalys skall genomföras och användas i informations- och tillsynsarbetet samt som grund för övrigt säkerhetsarbete.



Räddningstjänst

Med räddningstjänst avses, enligt 1 kap. § 2 LSO och 4 kap.1–6 §, de räddningsinsatser som staten eller kommunerna ska svara för vid olyckshändelser och överhängande fara för olyckshändelser. Räddningsinsatserna utförs för att hindra och begränsa skador på människor eller egendom eller i miljön, och där det krävs att samhället träder in med hjälp. Behovet att samhället stöder med räddningstjänståtgärder definieras av följande kriterier:

1. Behov av ett snabbt ingripande
2. Det hotade intressets vikt
3. Kostnaderna för insatsen (skall stå i proportion till det man räddar)
4. Omständigheterna i övrigt (man skall inte klara av det själv)

Lagen om skydd mot olyckor fastställer följande som statlig räddningstjänst:

- Fjällräddningstjänst (Polisen)
- Sjöräddningstjänst (Sjöfartsverket)
- Flygräddningstjänst (Sjöfartsverket)
- Efterforskning av försvunna personer i andra fall än vid misstanke om brott (Polisen)
- Miljöräddningstjänst till sjöss (Kustbevakningen)
- Räddningstjänst vid utsläpp av radioaktiva ämnen och sanering efter sådana utsläpp från en kärnteknisk anläggning (Länsstyrelsen)

Övrig räddningstjänst är ett kommunalt ansvar.

Verksamhetsmål

Nationella mål

Räddningstjänsten skall planeras och organiseras så att räddningsinsatserna kan påbörjas inom godtagbar tid och genomföras på ett effektivt sätt.

Kommunerna och de statliga myndigheter som ansvarar för verksamhet enligt lag skall samordna verksamheten samt samarbeta med varandra och med andra som berörs.

Förmåga

För följande händelser skall Räddningstjänstförbundet ha ständig beredskap att med egen personal påbörja ett effektivt räddningsarbete. För att nå långvarig uthållighet behövs samverkan med intilliggande kommuners räddningsorganisationer samt inkallning av ledig personal.

- a) Brand i byggnad
- b) Brand i det fria
- c) Kommunikationsolyckor på väg och järnväg
- d) Utflöde av skadligt ämne i mark, luft och vatten
- e) Drunkningsolyckor
- f) Naturolyckor



För att uppnå denna målsättning skall Räddningstjänstförbundet ha tillgång till:

- Räddningsstyrkor i Emmaboda, Torsås, Vissefjärda, Åfors samt värn i Långasjö och Åfors
- Rökdykare
- Kemdykare
- Vattendykare (samverkan via Kalmar brandkår)
- En välutvecklad övningsverksamhet
- En fullgod larm- och ledningsverksamhet
- En effektiv stabsfunktion (Stab Kalmar län)
- Samverkan med interna och externa aktörer
- Teknik, fordon och materiel av god kvalité

Ovanstående mål redovisas kontinuerligt till Förbundsdirektionen i form av tillsyns- och uttryckningsstatistik samt i form av verksamhetens del- och årsrapport.

Räddningstjänstförbundets operativa organisation

Inom Räddningstjänstförbundet Emmaboda- Torsås ska finnas räddningskårer med räddningsstyrkor samt i övrigt den personal som erfordras för verksamhetens planläggning, drift och övning.

Räddningsförbundets räddningschef, stf räddningschef, tekniker, utbildningssamordnare och assistent skall vara heltidsanställda. *Administrativ dagtidsorganisation med stödfunktion från huvudkommunerna framgår av bilaga 3.*

Kompetens

Kommunen ska ha en räddningschef i enlighet med lagen om skydd mot olyckor som skall ha kompetens som räddningsledare. Denne skall ha kompetens som brandingenjör samt ha genomgått MSB:s påbyggnadsutbildning i räddningstjänst för brandingenjörer (RUB), eller motsvarande äldre utbildning eller kompetens som brandmästare/räddningsledning B samt förebyggande 2/tillsyn B.

Befäl som har RCB – beredskap (nivå 10-20 befäl), skall ha genomgått utbildningen Räddningsledning B eller brandingenjör med RCB -beredskap skall ha genomgått RUB.

Personal som skall göra tillsyn skall ha genomgått MSB:s tillsyn A/förebyggande 1 för tillsyns- och olycksförebyggande arbete.

Styrkeledare (nivå 5-10 befäl) skall ha räddningsverkets utbildning "räddningsledning A" eller tidigare brandförmansexamen deltid.

Brandman skall ha räddningsverkets utbildning "räddningsinsats" eller tidigare brandmannaexamen deltid eller annan lämplig kompetens svarande mot riskbilden i kommunerna.

Organisationen redovisas i bilaga 5



Styrkornas beredskap

Nedanstående tabell visar den minsta bemanning som ska finnas i beredskap på respektive styrka under dygnets alla timmar. Tabellen visar också vilken anspänningstid som gäller. Anspänningstid är den tid det maximalt får ta från larm tills första räddningsfordon lämnar brandstationen.

Räddningstjänstens beredskap och resurser

Station	Styrka	Anspänningstid
Torsås	1 SL + 4 Bm	5 min
Emmaboda	1 SL + 5 Bm	5 min
Vissefjärda	1 SL + 2 Bm	5 min
Åfors	1 SL/Bm	5 min
Åfors värn	3 personer med tjänsteplikt	-
Långasjö värn	11 personer med tjänsteplikt	-
RCB	1 BM	90 sek på telefon, 45 minuter till olycksplats/station

Tabell 1. Anspänningstider och minsta bemanning.

Förbundets resurser i övrigt består av:

1. En regional operativ stab, via avtal med andra kommuner, bestående av stabschef med personal som ställer sig till räddningsledarens förfogande. Den operativa staben disponerar regionalt ledningsfordon.
2. Beredskapsstyrkorna tjänstgör normalt var fjärde vecka. I beredskap finns samtidigt 16 personer. Totalt finns 67 beredskapsbrandmän i förbundet.

Räddningstjänst under höjd beredskap

I LSO 8 kap. 2 § anges att i syfte att rädda befolkningen och civil egendom från krigets verkningar ska räddningstjänsten under höjd beredskap förutom fredstida uppgifter även ansvara för:

- upptäckande, utmärkning och röjning av farliga områden
- indikering, sanering och andra åtgärder för skydd mot kärnvapen och kemiska stridsmedel
- kompletterande åtgärder som är nödvändiga för att verksamhet enligt denna paragraf ska kunna fullföljas.

Räddningstjänsten ska under samma tid vidare delta i åtgärder för första hjälp åt och transport av skadade samt för befolkningskydd.

Räddningstjänsten i förbundet vid höjd beredskap bygger helt på den fredstida organisationen som finns. Lednings-, räddnings-, förvaltnings- och skadeförebyggande organisationen ska utnyttjas med så små förändringar som möjligt. En effektiv räddningstjänst i fred är grunden



för en väl fungerande räddningstjänst vid höjd beredskap. Räddningstjänsten kommer under höjd beredskap att utvidgas med materiel, fordon, specialutbildad personal och frivilliga.

Insatstider vid höjd beredskap

Insatstider under höjd beredskap = Insatstider i fred

Vid behov kan under höjd beredskap hela eller delar av stationerna inom Räddningstjänstförbundet förläggas med förkortad insatstid.

Förbundets egenkontroll

Olycksundersökningar

LSO 3 kap. 10 §

”När en räddningsinsats är avslutad ska kommunen se till att olyckan undersöks för att i skälig omfattning klarlägga orsakerna till olyckan, olycksförloppet och hur insatsen genomförts.”

Utredning av orsakerna till olyckan och olycksförloppet kan bidra till att fastställa vilka förebyggande åtgärder som behöver vidtas för att minska olycksrisken. Utredning av hur insatser som genomförs, i kombination med olycksförlopp, är underlag för den kontinuerliga utveckling av taktik, metoder och materiel som behövs för att upprätthålla och utveckla en effektiv räddningstjänstorganisation. Räddningsledaren ansvarar för att utredning av olyckan görs i enlighet med framtagna rutiner.

Arbete med ständiga förbättringar

Utredningarna enligt ovanstående ska tillsammans med utryckningsstatistik sammanställas och vara underlag för den uppföljningen som ska göras inom räddningstjänstverksamheten. Sammanställningarna ska också vara ett direkt underlag för den övningsplanering som utbildningsverksamheten ska utföra.

Avslutad räddningstjänst

Avslut av räddningstjänst skall redovisas på insatsrapporten.

Ägaren skall delges räddningsledarens beslut om avslutad räddningsinsats där det finns behov av detta. Särskild blankett finns framtagen för ändamålet.

Vatten för brandsläckning

Inom alla tätorter och tätbebyggda områden skall det finnas brandposter anslutna till det kommunala vattenledningsnätet.

Brandpostsystemet skall vara utfört enligt Svenska Vatten och Avloppsverksförningens anvisningar. Brandposternas antal och placering skall bestämmas efter samråd med Räddningstjänstförbundet. Utöver detta skall det finnas branddammar eller andra vattentag för räddningstjänsten som räddningschefen i samråd med respektive kommunstyrelse anvisar.

Emmaboda respektive Torsås kommun skall förse räddningstjänsten med aktuella kartor som anger brandposters och branddammars läge.



Emmaboda respektive Torsås kommun svarar för underhåll och service av brandposter och brandvattendammar.

Räddningstjänstförbundet skall ha tillgång till tre tankbilar med minst 6 000 liter vatten.

Bergkvara hamn och dess gräns i vattnet

Räddningsinsats vid olyckor på båtar och fartyg liggande vid kaj samt för hamnar faller under kommunal räddningstjänsts ansvarsområde. Gränsen mellan kommunal och statlig räddningstjänst följer i övrigt kustlinjen. *Bilaga 1*

Samverkan

Samverkan inom Räddningstjänstförbundets verksamhetsområde sker med följande organ:

- Förvaltningar och bolag inom kommunerna
- Grannkommuners räddningstjänster
- Övriga räddningstjänster i länet samt Östra Blekinge och Östra Kronoberg
- Länsstyrelsen
- Myndigheten för samhällsskydd och beredskap
- Polismyndigheten
- Landstinget
- Sjöfartsverket
- Sjöräddningssällskapet
- SOS Alarm AB
- Kustbevakningen
- Vägverket
- Försvarsmakten

Inom Kalmar län finns ett samarbete som kallas Räddsam H-län där det finns ett antal arbetsgrupper inom räddningstjänstens olika arbetsområden. Grupperna arbetar med olika frågor i syfte att få en mer samverkande och slagkraftig räddningstjänst över hela länets yta.

Lilla förbundsträffen är ett forum för samverkande räddningstjänstförbund. Värends, Emmaboda-Torsås, Ölands, Östra/Västra Blekinges, Räddningstjänsten Östra Kronoberg och Högländets räddningstjänstförbund är deltagare.

För ledning av större eller långvariga insatser sker samverkan kring mobil ledningsenhet stationerad i Oskarshamn samt tillgång till personal i operativa staber.

Samverkansavtal

Nedan presenteras exempel på samverkansavtal som tecknats mellan Räddningstjänstförbundet Emmaboda-Torsås och andra aktörer.



- Avtal om förstainsatser med närmsta styrka finns med kommunernas samtliga grannkommuner.
- Länsgemensamma resurser för skogsbrand
- Avtal om länsgemensam mobil ledningsbuss finns med Oskarshamns kommun.
- Avtal om gränslös samverkan med samtliga räddningstjänster inom länet
- Avtal med SOS Alarm om räddningstjänstalarmering
- Avtal om kemkoordinator med MSB
- Avtal med Försäkringsbranschens Restvärderäddning i Sverige AB om akut restvärde
- Avtal om utlarmning av vattendykare med Kalmar brandkår

Varning, information och alarmering

Varning

Inom vissa delar av Emmaboda, Lindås, Torsås och Bergkvaras tätorter skall signalen "VIKTIGT MEDDELANDE" kunna ges via utomhusvarningsystem.

Information

Information till allmänheten i samband med räddningstjänst som kräver snabb information till berörda skall ske via lokalradio, riksradio och/eller TV. Räddningsledaren avgör när akut information till allmänheten ska äga rum och beställer meddelande hos SOS Alarm AB.

Varningsmeddelande sänds omedelbart i situationer där det finns risk för skada på liv, egendom och miljö. Har signalen Viktigt meddelande utlösts ska den alltid följas av ett varningsmeddelande. Meddelandet ska upprepas inom fem minuter och sänds alltid i samtliga radio- och TV-kanaler, som omfattas av systemet.

Informationsmeddelande sänds, dock utan krav på omedelbarhet, för att förebygga och begränsa skador på människor eller egendom eller i miljön. Ett informationsmeddelande ska upprepas inom tio minuter och kan sändas i alla medverkande radio- och TV-kanaler.

Alarmering

Alarmering av räddningstjänsten skall ske via larmnummer 112. Alarmeringen mottas och utlarmning sker genom avtal med SOS Alarm AB. Vid varje brandstation finns en larmknapp där allmänheten kan larma räddningstjänsten. Detta ska kunna ske även då teleförförbindelsen är utslagen. SOS-alarm kan alltid larma räddningstjänsten på en av två av varandra oberoende larmvägar. Den första är via ordinarie teleförförbindelse och den andra via radio direkt till brandstationerna, fordonen och personsökarna. Reservkraft ska finnas för alarmeringssystemet.

Reservkraft

Brandstationerna i Emmaboda, Vissefjärda och Torsås har eget reservkraftverk för sin elförsörjning. På övriga stationer finns batteribackup. Särskilda skyddade utrymmen för ledningsverksamhet ska finnas i Emmaboda och Torsås



Förkortningar och definitioner

Förkortningar

LSO	Lag (2003:778) om skydd mot olyckor
FSO	Förordning (2003:789) om skydd mot olyckor
LBE	Lag (1998:868) om brandfarliga och explosiva varor
RCB	Räddningschef i beredskap, räddningschefens operative ställföreträdare
VM	Viktigt meddelande, larmsignal som kan aktiveras i vissa orter vid fara för allmänheten.
VMA	Viktigt meddelande till allmänheten, den information som meddelas i samband med fara för allmänheten efter det att signalen Viktigt meddelande aktiverats.
SMO	Skydd mot olyckor, tvåårig eftergymnasial utbildning som ersätter utbildningen brandman heltid
SL	Styrkeledare i beredskap
Bm	Brandman i beredskap
BM	Brandmästare
RUB	Räddningstjänstutbildning för brandingenjörer, ” Påbyggnadsutbildning i räddningstjänst för brandingenjörer”
RAKEL	RAdioKommunikation för Effektiv Ledning, digitalt system för radiokommunikation
MSB	Myndigheten för samhällsskydd och beredskap

uuu



Definitioner

Anspänningstid	Tiden från alarmering av personalen till dess räddningsstyrkans första fordon kan utgå
Körtid	Tiden det tar att med räddningsfordon förflytta sig från brandstation till skadeplats
Angreppstid	Tiden från det att fordonen placerats vid skadeplats till dess att räddningsarbetet kan påbörjas
Insatstid	Tiden från alarmering av insatsstyrkan till dess räddningsarbetet kan påbörjas, dvs. summan av anspänningstid, körtid och angreppstid.

Underställda dokument till handlingsprogram för skydd mot olyckor

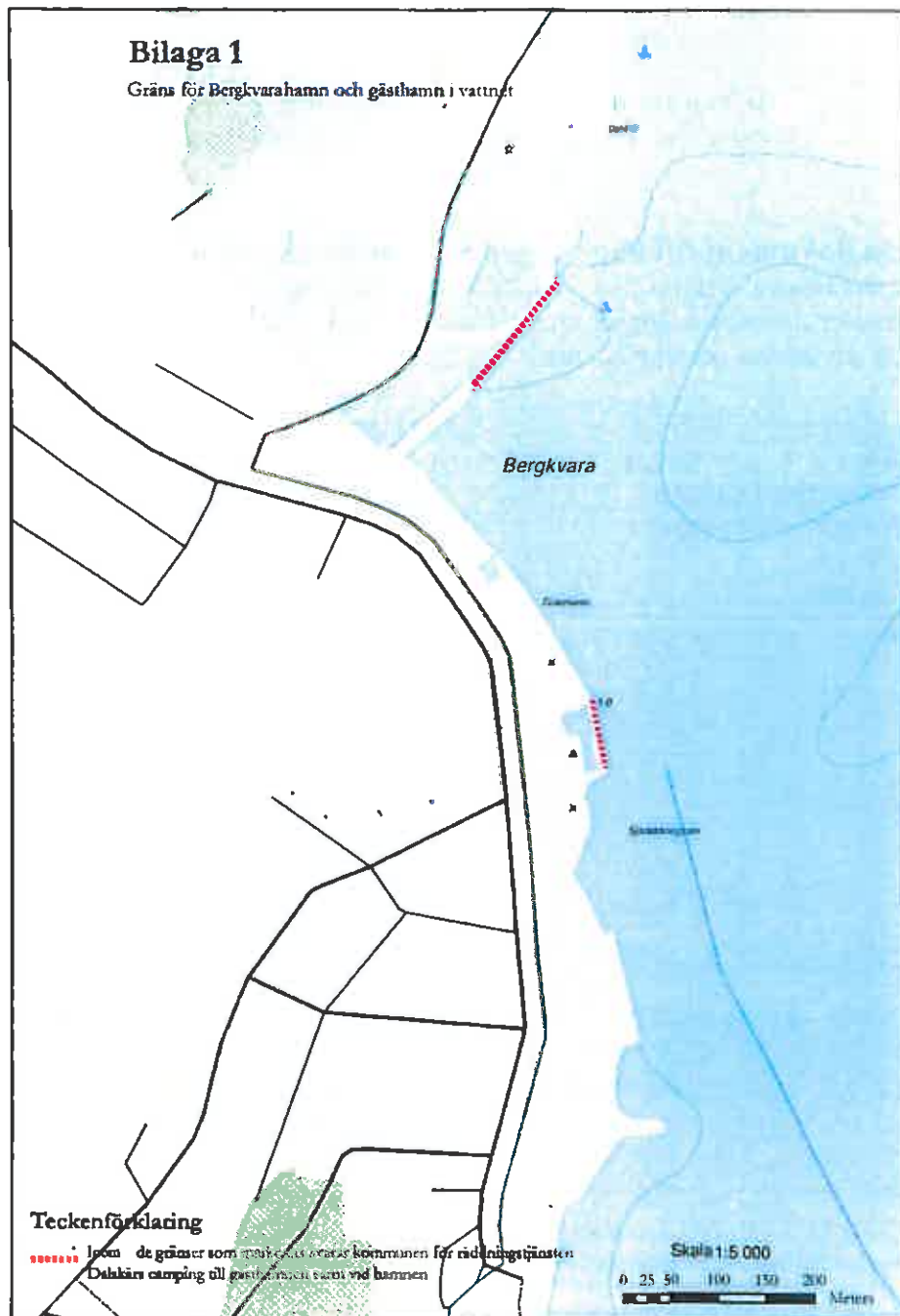
Följande dokument finns, skall tas fram eller är under revidering för att uppfylla Räddningstjänstförbundets handlingsprogram. Dessa är levande dokument som kontinuerligt skall följas upp, utvärderas och uppdateras.

<u>Dokument:</u>	<u>Status:</u>	<u>Uppdateras:</u>
- Tillsynsplan	Färdig	Vart 4:e år
- Frister för rengöring (sotning)	Färdig	Vid behov
- Taxor för rengöring (sotning)	Färdig	Varje år
- Taxor för tillsyn	Färdig	Varje år
- Ledningsstruktur	Färdig	Vid behov
- Riskanalys	Under arbete	Vid behov



Bilagor

Bilaga 1 Gräns för Bergkvara hamn och gästhamn i vattnet



du



Bilaga 2

Insatsstatistik för Räddningstjänstförbundet Emmaboda - Torsås

Olyckstyp	2006	2007	2008	Snitt
Brand i byggnad	41	38	23	34
Brand ej i byggnad	24	38	31	31
Trafikolycka	29	38	53	40
Utsläpp av farligt ämne	7	6	2	5
Drunkning/Tillbud	1	2	0	1
Nödställd person	2	2	1	2
Nödställt djur	2	2	2	2
Översv. av vattendrag	5	0	0	2
Annan vattenskada	1	1	0	1
Annan	6	6	13	8
Automatalarm, ej brand	77	69	63	70
Förmodad brand	10	8	3	7
Annat uppdrag	11	5	1	6
Totalt	216	215	192	209

Antal händelser i förbundet

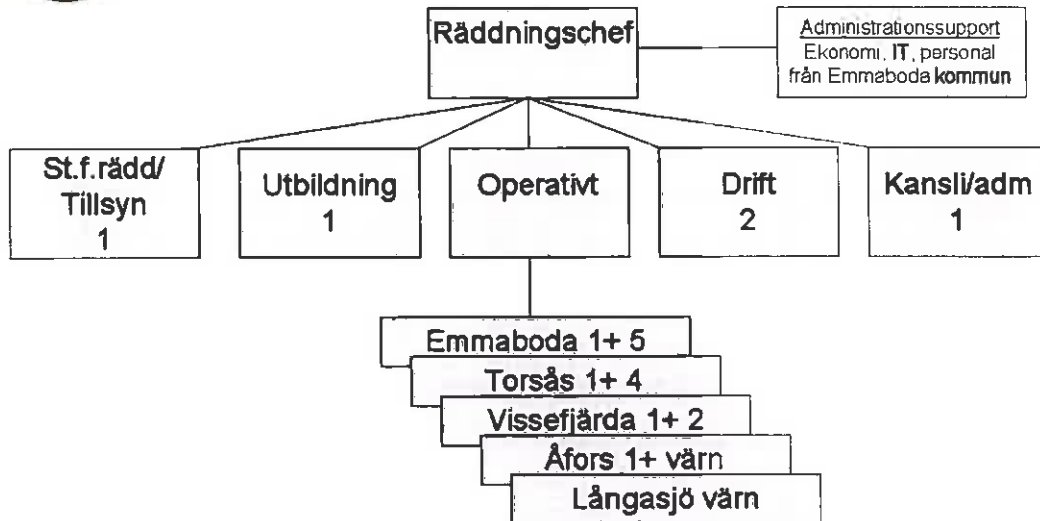
Antalet utryckningar beroende på att vid flera händelser larmas mer än en utryckningsstyrka enligt larmplanerna.

Räddningsstyrka	2006	2007	2008	Snitt
Emmaboda	115	114	108	112
Torsås	72	69	61	67
Vissefjärda	30	32	34	32
Åfors	27	24	19	23
Långasjö	16	17	19	17
Chefsjour	16	29	24	23
Totalt	276	285	265	274



Bilaga 3

Räddningstjänstförbundets administrativa organisation



clm



Bilaga 4

Ur Lag (2003:778) om skydd mot olyckor

3 kap. Kommunens skyldigheter

Förebyggande verksamhet

1 § För att skydda människors liv och hälsa samt egendom och miljön skall kommunen se till att åtgärder vidtas för att förebygga bränder och skador till följd av bränder samt, utan att andras ansvar inskränks, verka för att åstadkomma skydd mot andra olyckor än bränder. Kommunerna skall ta till vara möjligheterna att utnyttja varandras resurser för förebyggande verksamhet.

2 § En kommun skall genom rådgivning, information och på annat sätt underlätta för den enskilde att fullgöra sina skyldigheter enligt denna lag.

3 § En kommun skall ha ett handlingsprogram för förebyggande verksamhet. I programmet skall anges målet för kommunens verksamhet samt de risker för olyckor som finns i kommunen och som kan leda till räddningsinsatser. I programmet skall också anges hur kommunens förebyggande verksamhet är ordnad och hur den planeras.

Handlingsprogrammet skall antas av kommunfullmäktige för varje ny mandatperiod. Innan programmet antas skall samråd ha skett med de myndigheter som kan ha ett väsentligt intresse i saken. Kommunfullmäktige kan uppdra åt kommunal nämnd att under perioden anta närmare riktlinjer. I ett kommunalförbund skall handlingsprogrammet antas av den beslutande församlingen.

Regeringen får, om det finns synnerliga skäl, på framställning av den myndighet som regeringen bestämmer besluta om ändring av ett handlingsprogram för förebyggande verksamhet.

4 § En kommun skall i brandförebyggande syfte ansvara för att rengöring (sotning) sker av fasta förbränningsanordningar, som inte är inrättade för eldning uteslutande med gas, och därtill hörande rökkanaler. Detsamma skall gälla imkanaler i restauranger, storkök och därmed jämförbara utrymmen.

Kommunen får medge att en fastighetsägare utför eller låter annan utföra sotning på den egna fastigheten. Ett sådant medgivande får endast ges om sotningen kan ske på ett från brandskyddssynpunkt betryggande sätt.

Kommunen skall i brandförebyggande syfte även ansvara för att det som skall rengöras enligt första stycket samt skorstenar, tak och anslutande byggnadsdelar kontrolleras från brandskyddssynpunkt (brandskyddskontroll). Detsamma skall gälla fasta förbränningsanordningar inrättade för eldning uteslutande med gas och därtill hörande avgaskanaler.

5 § Den som utför sotning eller brandskyddskontroll enligt 4 § har rätt att få tillträde till den anläggning som berörs och att få nödvändiga upplysningar och handlingar.

AMK em



Polismyndigheten skall lämna den hjälp som behövs.

6 § En kommun får föreskriva att avgift skall betalas för sotning och brandskyddskontroll enligt 4 §.

Kommunen får ge den som enligt 4 § tredje stycket utför brandskyddskontroll utan att vara tjänsteman hos kommunen befogenhet att på kommunens vägnar meddela nödvändiga förelägganden och förbud enligt 5 kap. 2 § andra stycket. Ett sådant föreläggande eller förbud får inte förenas med vite.

Räddningstjänst

7 § En kommun skall ansvara för räddningstjänst inom kommunen, om inte annat följer av 4 kap. 1-6 §§.

Kommunerna skall ta till vara möjligheterna att utnyttja varandras resurser för räddningstjänst.

8 § En kommun skall ha ett handlingsprogram för räddningstjänst. I programmet skall anges målet för kommunens verksamhet samt de risker för olyckor som finns i kommunen och som kan leda till räddningsinsatser. I programmet skall också anges vilken förmåga kommunen har och avser att skaffa sig för att göra sådana insatser. Som en del av förmågan skall anges vilka resurser kommunen har och avser att skaffa sig. Förmågan skall redovisas såväl med avseende på förhållandena i fred som under höjd beredskap.

Handlingsprogrammet skall antas av kommunfullmäktige för varje ny mandatperiod. Innan programmet antas skall samråd ha skett med de myndigheter som kan ha ett väsentligt intresse i saken. Kommunfullmäktige kan uppdra åt kommunal nämnd att under perioden anta närmare riktlinjer. I ett kommunalförbund skall handlingsprogrammet antas av den beslutande församlingen.

Regeringen får, om det finns synnerliga skäl, på framställning av den myndighet som regeringen bestämmer besluta om ändring av ett handlingsprogram för räddningstjänst.

Efterföljande åtgärder

9 § En räddningsinsats är avslutad när den som leder insatsen (räddningsledaren) fattar beslut om detta. Beslutet skall redovisas i skriftlig form. När en räddningsinsats är avslutad skall räddningsledaren, om det är möjligt, underrätta ägaren eller nyttjanderättshavaren till den egendom som räddningsinsatsen har avsett om behovet av bevakning, restvärdeskydd, sanering och återställning.

Behövs bevakning med hänsyn till risken för nya olyckor men kommer bevakningen inte till stånd, får räddningsledaren utföra bevakningen på ägarens eller nyttjanderättshavarens bekostnad.

Polismyndigheten skall lämna den hjälp som behövs.

10 § När en räddningsinsats är avslutad skall kommunen se till att olyckan undersöks för att i skälig omfattning klarlägga orsakerna till olyckan, olycksförloppet och hur insatsen har genomförts.

mm



Den som utför en undersökning enligt första stycket har rätt att få tillträde till olycksplatsen. Polismyndigheten skall lämna den hjälp som behövs.

8 kap. Räddningstjänst under höjd beredskap

1 § När den totalförsvarspliktiga personal som är inskriven för civilplikt vid en kommunal organisation för räddningstjänst inkallats för tjänstgöring enligt 4 kap. 7 § lagen (1994:1809) om totalförsvarsplikt ingår även denna personal i kommunens organisation för räddningstjänst.

2 § I syfte att skydda och rädda befolkningen och civil egendom från verkningar av krig skall kommunens organisation för räddningstjänst under höjd beredskap, utöver vad som i övrigt framgår av denna lag, ansvara för

1. upptäckande, utmärkning och röjning av farliga områden
2. indikering, sanering och andra åtgärder för skydd mot kärnvapen och kemiska stridsmedel
3. kompletterande åtgärder som är nödvändiga för att verksamhet enligt denna paragraf skall kunna fullgöras

Personal inom kommunens organisation för räddningstjänst skall under samma tid delta i åtgärder för första hjälp åt och transport av skadade samt för befolkningskydd.

Vad som gäller vid kommunal räddningstjänst skall gälla även när personalen inom kommunens organisation för räddningstjänst utför uppgifter enligt första och andra styckena.

3 § Är Sverige i krig eller krigsfara eller råder det sådana utomordentliga förhållanden som är föranledda av att det är krig utanför Sveriges gränser eller av att Sverige har varit i krig eller krigsfara, får regeringen meddela sådana föreskrifter som avviker från denna lag om det är av betydelse för totalförsvaret eller om det behövs för räddningstjänsten eller för att sanering efter utsläpp av radioaktiva ämnen skall kunna genomföras.

4 § Under höjd beredskap får regeringen eller den myndighet som regeringen bestämmer besluta att personal inom en kommuns organisation för räddningstjänst får tas i anspråk för uppgifter som inte rör den egna kommunen.

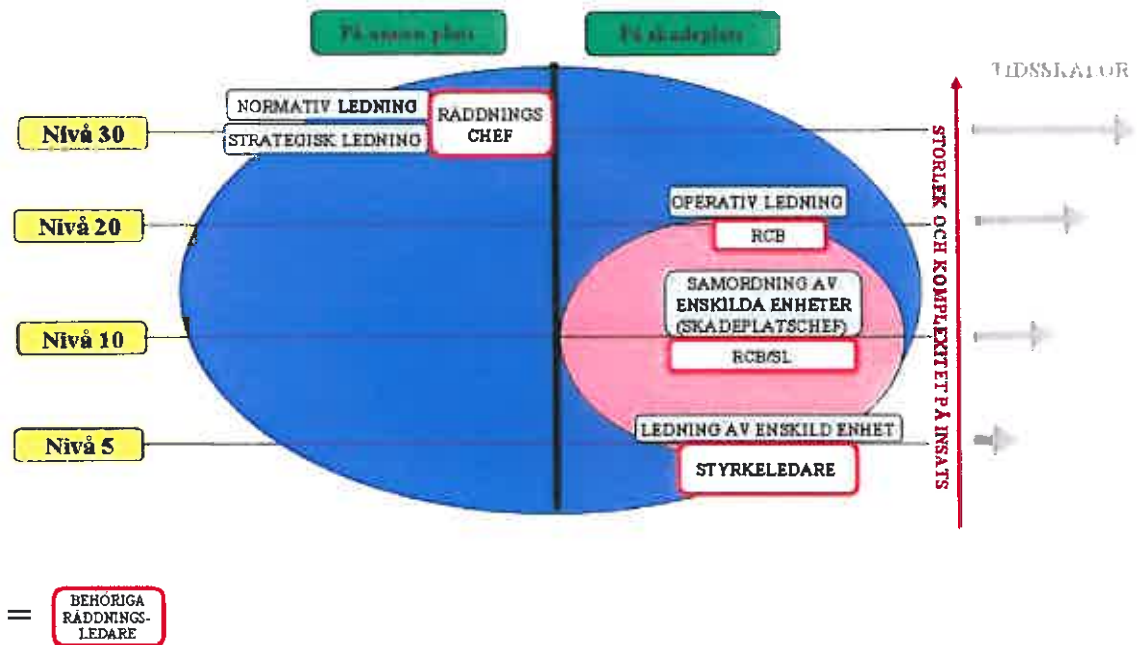
Om personal har tagits i anspråk enligt första stycket, har kommunen rätt till ersättning av staten för skäligen kostnader.



Bilaga 5

Räddningsledning i förbundet

LEDNING AV RÄDDNINGSSINSATS VID RÄDDNINGSFÖRBUNDET EMMABODA-TORSÅS



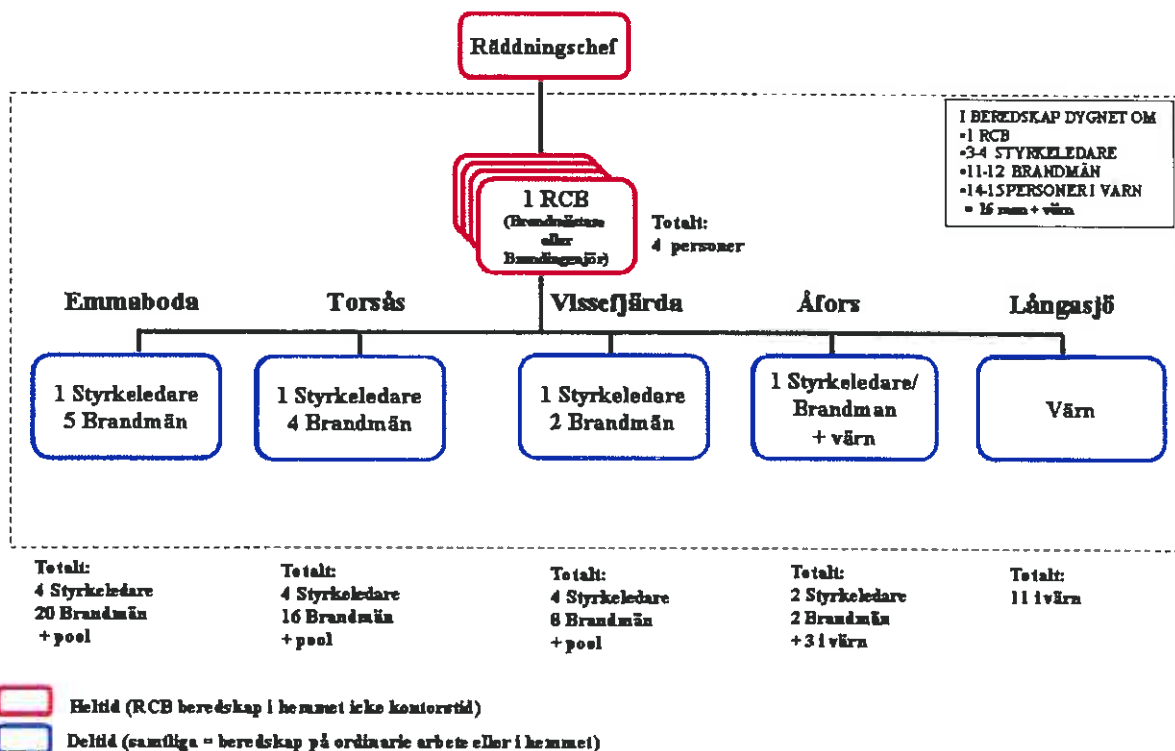
Handwritten signature



Bilaga 6

Räddningstjänstförbundets operativa organisation

OPERATIV ORGANISATION I RÄDDNINGSFÖRBUNDET EMMABODA-TORSÅS

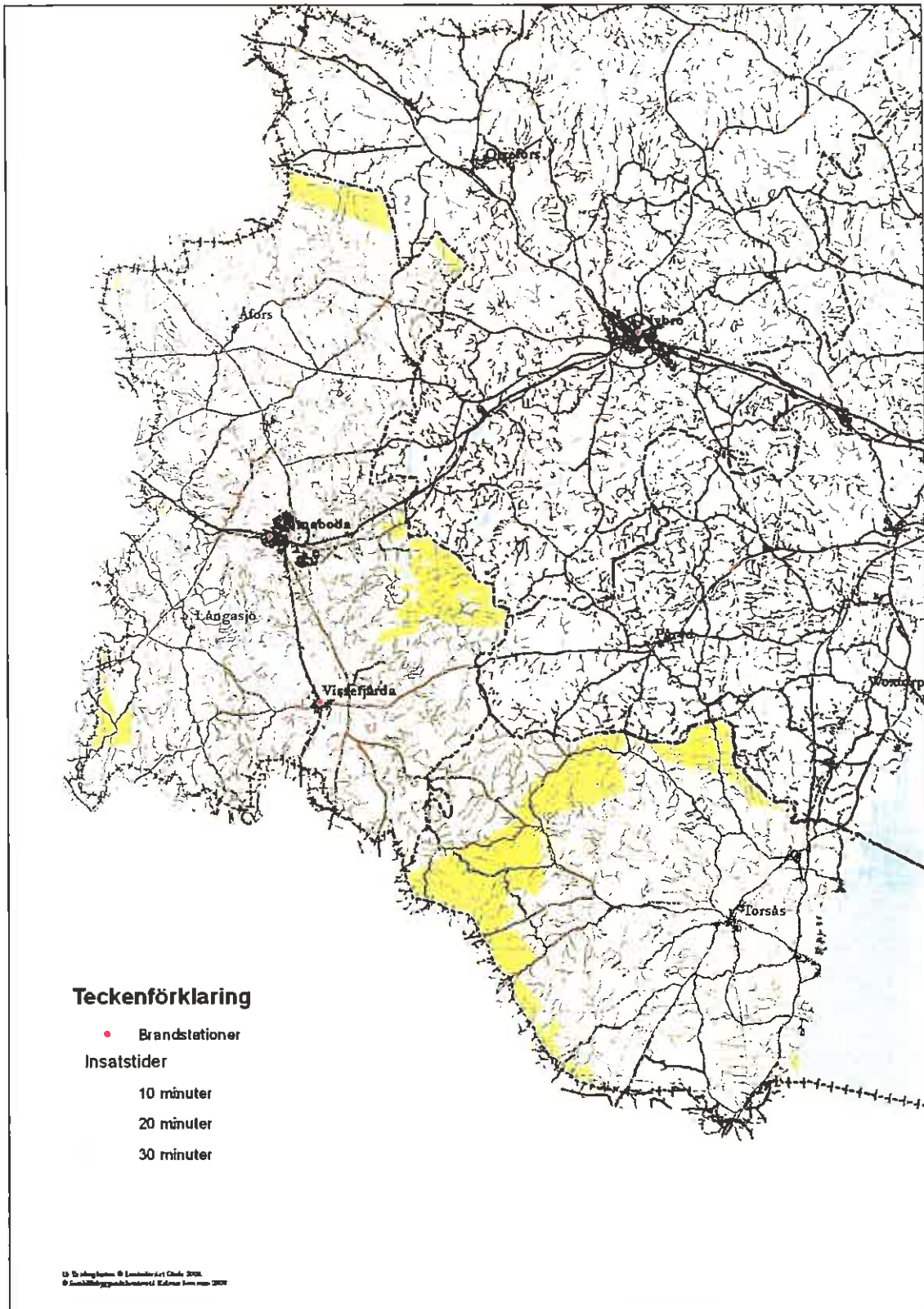


Handwritten signature



Bilaga 7

Insatstider och täckningsgrad



mm