

Samhällstjänst och människovård

Utvecklingen av ett ordnat brandväsen i Emmaboda skedde långsamt och tidvis under en förvånande slapphet. Ända fram till 1913 saknade samhället varje form av organisation för brandskydd. Vissefjärda kommun tog ingen som helst del i ansvaret för samhällsskyddet i annan utsträckning än vad som inneslöts i fjärdingsmannens skyldighet att upprätthålla ordningen även inom Emmaboda stationssamhälle.

Den första eldsvådan inom samhällsbebyggelsen inträffade natten till den 7 januari 1887, då det bostadshus, som banmästare A Johansson uppfört 1880 väster om Algutsbodavägen (Gullregnet 4) och som innehöll bla en bageributik, ägd av snickare Carl Johan Gustafssons hustru Ida Sofia Lindberg, brann ner till grunden. I den bistra vinternatten kämpade yrvakna samhällsbor med vatten i hinkar från närbelägna brunnar helt resultatlöst.

Järnvägshotellet skadades av brand den 31 januari 1895. Järnvägspersonalen uppmärksammade brandrök från hotellets övervåning. Från tillfället har berättats, att fru Holm vid signalen kom ut på hotelltrappan och på tillropet "det brinner" i lugn ovetenhet svarade: "Det är då väl att det inte är här!" Under stins Heidenstams ledning sattes släckning i gång med hjälp av järnvägens och hotellets sprutor – de drevs med hävarm, som bearbetades av två man – och hotellbyggnaden räddades. Ivern var stor, och säckar med kaffe, ärtor och mjöl kastades handlöst ut från andra våningens fönster och hamnade uppläkta på stationsplanen. Försäkringar fanns i bolaget Svea för 10 000 kr, och skadorna på tre branddrabbade rum med möbler uppskattades till mellan 2 000 och 3 000 kr.

Nästa eldsvåda i Emmaboda totalförstörde samhällets unga träindustrianläggning. Per August Carlssons bobinfabrik brann ned kvällen den 8 mars 1902. Försäkringar fanns, men ett tiotal anställda blev plötsligt arbetslösa. De fick senare under året anställning vid den

snickerifabrik, som etablerades av fabrikör Theodor Annerstedt och byggmästare Johan Franzén.

En sommardag 1904 nedbrann ett lokomotivstall på bangården.

Vid sekelskiftet och de närmaste åren därefter hade husägare, som tecknade brandförsäkring, skyldighet att som minimum ha en hand-spruta, två brandhakar och en stege för att kunna möta eldsvådor enligt försäkringsbolagens uppfattning om beredskap. Efter en insamling bland samhällets fastighetsägare skaffades en större spruta med uppfordringsverk, några tiotal spannar och något hundratal meter slang. Denna attiralj kom till användning första gången 1904. Handlare Axel Neikters nybyggda affärs- och bostadsfastighet (Duvan 11) brann ner natten till den 6 december. Vid ettiden på natten varsnades branden av järnvägens nattvakt, som signalerade med ångvisslan på ett lok. Himlen såg ut som ett eldhav, det susade och brakade, och tusentals gnistor och eldflagor flög omkring, berättar ett ögonvittne. Det var inte mycket att göra för husets räddning, och inom två timmar var den för Emmabodas förhållanden ovanligt ståtliga byggnaden jämnad med marken. Inflyttning hade ännu inte skett. Värmen från branden var så intensiv, att det tog eld också i bostadshuset på gården, som dock kunde räddas. Även Ola Anderssons bostadshus var starkt hotat och fick mindre skador. Brandorsaken kunde ej fastställas. En synenämnd, bestående av kronolänsman Hjalmar Johansson i Vissefjärda, nämndeman J A Svensson i Kulla och handlare A Nilsson i Fiddekulla, besökte brandplatsen ett par dagar efter eldsvådan, och meddelade i sin rapport att den "emellertid angående det Neikterska huset ej kunde annat än konstatera, att detsamma jämnats med marken". Axel Neikter hade huset försäkrat för 12 000 kr.

Ett ordnat brandväsen efterlystes

Efter denna eldsvåda uttalade synenämnden, att brandväsendet i Emmaboda borde ordnas en smula bättre än vad som var fallet, tex genom upprättande av en bestämd brandkår.

Största delen av fastigheterna i Emmaboda var försäkrad i Södra Möre härads brandstodsbolag. För att få överblick på samhällsbebyggelsen och om möjligt söka leda den på ett ur brandskyddssynpunkt lämpligt sätt lät bolaget upprätta en samhällskarta. Den ritades av torvförvaltaren Andreas Larsson, som var disponent vid andelstörvföröreningens mosse i Moshult. Han hade kartan klar i mars 1906, och den låg några år framöver i någon mån till grund vid tomtförsäljningar i samhället. Inom brandstodsbolaget var man oroad över den ökade tätbebyggelsen i Emmaboda. Bolaget höll i mars 1907 ett sammanträde

med försäkringstagarna för behandling av brandstodsfrågan. Från bolagets sida uttalades bekymmer över den otillfredsställande vattentillgången i Emmaboda. En kommitté valdes med uppdrag att komma med förslag till lösning av vattenfrågan. Något sådant förslag presenterades aldrig. Kommittén hade fått en omöjlig uppgift.

I januari 1909 höll brandstodsbolaget ett nytt sammanträde med sina försäkringstagare i Emmaboda och noterade att inga åtgärder från samhällsbornas sida vidtagits för bättre förhållanden inom brandvärdnet. Bolagsdirektionen beslöt uppsäga samtliga brandförsäkringar i samhället. Beslutet verkställdes den 30 januari 1909 genom två av socknens fjärdingsmän. Ur bolagets synpunkt var åtgärden motiverad. Brandförsäkringspremien var endast en krona för varje tusenlapp i försäkringsbelopp, och brandvärdnet var endast vad tillfälligheternas skickelse kunde åstadkomma. Det hette att "larm slogs och folk strömmade till".

Försäkringarna i Emmaboda fick nu tecknas i tariffbolagen, som hade avsevärt högre premier än häradsbolaget. Med detta ekonomiska faktum och synbarligen inte med den påtagliga brandfaran som huvudsakligaste pådrivare höll emmabodaborna ett sammanträde för att dryfta försäkringsfrågan. Snickare Oscar Franzén väckte förslag om att det illa ordnade brandvärdnet skulle ges ordning och möjligheter. Man tillsatte en kommitté som i första hand skulle undersöka möjligheten till anslutning i billigare bolag, tex Kalmar läns fastlandsbolag. Valda blev snickare Oscar Franzén, handelsagent HHåkansson och murarmästare Per August Carlsson. De kom inte till något resultat, och härtill bidrog Oscar Franzéns flyttning från Emmaboda till Lindås. Han hade varit den drivande i brandvärnsfrågan, som nu fortfarande fick vila.

Fyra svåra bränder under tre år

Men Röde hanen vilade inte. Lördagen den 30 oktober 1909 nedbrann ett boningshus på lägenheten Fridhem vid Kryssebodavägen, ägt av snickare Wulffs sterbhus. Brandsprutans uppforderingsverk fungerade inte. En knappast årgammal pojke räddades med knapp nöd från att innebrännas. Ingenting av husets lösöre kunde räddas. I början av juni 1910 nedbrann snickare Gustaf Kallins bostadshus vid Nygatan (Liljan 5). Det var en nattbrand, och huset med allt lösöre gick upp i lågor. Släckningsarbetet var inget annat än ett virrigt springande med hinkar och sprutor.

På eftermiddagen den 28 augusti 1911 brann fabrikkör Ludvig Möllers bostadshus vid Algutsbodavägen (Tulpanen 18). Efter ett par

timmar var hela byggnaden utplånad. Folk bedrev sitt energiska men oorganiserade släckningsarbete. En kedja bildades från Bjurbäcken, och vatten langades i mängder till de handdrivna sprutorna. De kringliggande byggnaderna kunde räddas tack vare den goda tillgången på folk och hinkar. Bagarmästare C A Gyllenbergs hus låg helt nära eldhärden, och med hjälp av presenningar och vattenspolning hindrade man huset att fatta eld. På änkefru Hanna Medins hus (Violen 6) fattade spåntaket under tegelpannorna eld, men man upptäckte detta i tid och lyckades släcka. Möllers hus var försäkrat i Svea för 14 500 kr.

Natten till söndagen den 30 juni 1912 inträffade den dittills mest omfattande eldsvådan i Emmaboda. Den Blomqvistska möbelfabriken, som sedan något år nu ägdes av virkeshandlare C G Johansson, med virkesupplag och allt förvandlades till aska. Elden upptäcktes vid ettiden av folk vid den närbelägna dansbanan och av fabriken maskinist, som bodde nära anläggningen. All tillgänglig släckningsattiralj i samhället drogs till brandstället, vattenkedjor bildades, släckningsmanskap och sprutor rekvirerades från Johansfors och Lindås, vakter utsattes i bebyggelsen och i skogskanterna, brunnarna tömdes, och ingenting stod att rädda av den Blomqvistska anläggningen. Emmaboda snickerifabrik på andra sidan järnvägsspåren var naturligtvis starkt hotad liksom Axel Neikers båda bostadshus på Lindelund. Vid tretiden på morgonen var fabriken huvudbyggnad jämte magasin och torkhus nedbrunna, och elden fortsatte i virkesupplagen, där den härjade tills fram på söndagsförmiddagen. Anläggningen var försäkrad i bolaget Norrland för 45 000 kr och i Östergötlands och angränsande provinsers ömsesidiga brandförsäkringsbolag för 15 000 kr. Företaget sysselsatte 15 arbetare.

Gemensamma ansträngningar av människor från tre samhällen, utrustade med större och mindre sprutor, hade trots avsaknad av regelrätt organisation krönts med framgång: stora värden i bostadshus och närliggande fabriksanläggningar hade räddats. Men den begränsade effektiviteten av ett sådant brandvärn framstod klart; i inget fall under de gångna åren av seklet hade ett branddrabbat hus räddats.

Kvinnornas insats

Omedelbart efter den stora branden beslöt en grupp kvinnor i samhället söka åstadkomma en grundplåt för ett ordentligt brandväsen. De ordnade en fest i Folkets park söndagen den 14 juli. Vägen till festplatsen kantades med flaggor och vimplar, parken var prydd med lyktor och girlanger, där fanns bersåer och salustånd och där drog Magnus på Nabben visor och historier. Ett zigenarsällskap uppträdde, och Skrufs

mässingsorkester spelade till dansen. Festen gav ett netto på kr 72:32, och arrangörerna meddelade, att beloppet stod till förfogande för brandskyddande åtgärder. Den 28 juli höll samhällsborna sammanträde i brandskyddsfrågan. En kommitté valdes med uppdrag att köpa brandredskap för det skänkta beloppet. I kommittén ingick handlare Axel Neikter, stenhuggare Gustaf Svensson, skomakare Carl Emil Gustafsson och byggmästare Carl Johansson.

Kommittén blev en arbetsgrupp, som kände sig ha fått ansvar för utvecklingen av brandskyddet. På kommitténs initiativ hölls den 3 december sammanträde med samhällsborna för bildande av en frivillig brandkår. Brandkonsulent S A Dencker, Landskrona, höll föredrag om eldsläckning i tätbebyggda smahällen. Man beslöt enhälligt bilda en frivillig brandkår. Till brandchef utsågs stenhuggare Gustaf Svensson och till vice brandchef skomakare C E Gustafsson. Ledamöter i brandkårsstyrelsen blev snickare J E G Wester, ordförande, fabrikör Fritz Svensson, vice ordförande, bagarmästare C A Gyllenberg, sekreterare, samt byggmästare Carl Johansson och snickare Axel Nilsson med snickare Alfred Karlsson, snickare Alexander Petersson, kopparslagarmästare A F Floderström och snickare Emil Johansson som suppleanter. Under mötet antecknade sig 18 personer för medlemskap i kåren. Man beslöt utta en årsavgift på två kronor för man och en krona för kvinna av passiva medlemmar.

Emmaboda brandsläckningsförening

På våren 1913 hade föreningen över 100 medlemmar. Styrelsen köpte brandsegel, slangar, ett antal hinkar samt stegar och brandhakar. Men större spruta och uppfordringsverk fattades. Styrelsen diskuterade möjligheten att bygga vattenreservoarer på olika ställen i samhället och man tänkte även på att lägga rörledningar från Bjurbäcken med förgreningar till olika punkter, varvid man skulle använda elektriskt drivna uppfordringsverk. Elektricetsfrågan stod inför sin lösning 1913.

Föreningen tillfördes kassa genom uttaxering av fastighetsägarna med två kronor per tusen av försäkringssumman. Det sammanlagda brandförsäkringsvärdet på fastigheterna i Emmaboda var 1,1 milj kr, fördelade på försäkringsbolagen Östergötlands och angränsande provinsers ömsesidiga brandförsäkringsbolag, bolaget Tor, Södra och norra Møre häraders brandförsäkringsbolag, Mellersta Sveriges varuförsäkringsbolag samt bolagen Samarbete, Skåne, Viktoria, Norrland och Svea. Under perioden 1902–1912 hade Emmaboda drabbats av sju ödeläggande bränder, som förstört värden för sammanlagt 110 000 kr, dvs en tiondel av samhällets försäkringsvärde 1913.

Vid årsmötet i april 1913 beslöts inköp av en större brandspruta. Föreningskassan balanserade på 420 kr. Föreningsstyrelsen hade fått avslag på en framställning hos Vissefjärda kommun om bidrag till brandkårens utrustning.

I oktober höll föreningen en folkfest i Folkets park, och därvid tillfördes brandkårs-kassan 600 kr. Samma månad hölls möte i försäkringsfrågan. Tarifföreningarnas brandförsäkringsbolag hade på brandsläckningsföreningens förfrågan meddelat de absoluta villkor, som måste gälla för en nedsättning av försäkringspremierna. Anordningar för mellan 2000 och 3000 kr erfordrades för att uppfylla kraven. Brandkårsstyrelsen fick i uppdrag att under alla förhållanden söka skaffa dessa pengar. Oavsett premienedsättningen ansåg man nu att en effektiv brandkår var det viktigaste skyddet för samhällsbebyggelsen.

För att om möjligt engagera Vissefjärda kommun i samhällets brandskyddsfråga anhöll brandsläckningsföreningen hos kommunalstämman, att denna skulle tillsätta en kommitté med uppdrag att utarbeta stadgar för den frivilliga brandkåren. Kommunalstämman lät sig inte lockas att göra brandvärnets i Emmaboda till en kommunal angelägenhet och avslög framställningen.

Kåren fick 1914 en större, handdriven brandspruta. Den kom till användning första gången vid en eldsvåda i Lindås gjuteri och formfabriks avdelning för konstmassaprodukter en oktoberdag 1915. En brand i Moshult var kåren också med om att släcka samma år. Brandsläckningsföreningen hade 83 aktiva och 9 passiva medlemmar. Brandsläckningsmaterielen förvarades vid denna tid i ett uthus vid Gantesbovägen.

Tillgångarna i föreningen upptogs 1917 i kr 174:37. Utgifter och inkomster balanserade på 585 kr.

Emmaboda brandsläckningsförening upa

De ekonomiska bekymren föranledde frågan om bildande av en ekonomisk förening för samhällets brandväsen. Sammanträde kring ärendet hölls söndagen den 25 maj 1919 under ordförandeskap av verkmästare C V Åhlund. En kommitté tillsattes med uppdrag att uppta teckning av andelar i en blivande förening. I kommittén ingick skomakare CE Gustafsson, charkuterist Aron Engström, källarmästare Theander Gustafsson, husägare Olaus Fredriksson, handlare Josef Gustafsson, vagnmästare Thure Andersson och snickare Alfred Karlsson. Varje andel skulle lyda på två kronor. Teckning skulle ske med minst en

andel för varje påbörjat 5 000-tal kr av försäkringssumman. Dessutom skulle en årlig avgift på högst 50 öre per 1 000 kr läggas av medlemmarna.

Samtidigt som planerna på en ekonomisk brandsläckningsförening höll på att realiseras, donerade grosshandlare Axel Neikter 10 000 kr till samhällets brandvårn. Starten av den ekonomiska föreningen kunde således ske under goda betingelser. Konstituerande sammanträde med föreningen hölls den 15 juni. Till styrelse valdes disponent John Forsman, landsfiskal Valfrid Nordström, bagarmästare CA Gyllenberg, byggmästare Carl Johansson och virkeshandlare Gustaf Rud.

Emmaboda brandsläckningsförening upptecknades i föreningsregistret den 11 oktober 1919 och uppgavs då ha till ändamål att "dels främja medlemmarnas ekonomiska intressen genom anskaffande av brandsläckningsredskap o dyl såsom skydd vid inträffad eldsvåda, och dels att därigenom erhålla billigare brandförsäkringspremier".

Under 1920 bekämpade Emmaboda brandkår två eldsvådor, en den 13 juni i nybyggda Emmaboda fönsterglasbruk och en natten till den 27 juli i Emmaboda slöjdfabrik på lägenheten Fridhem. På båda ställen kunde elden begränsas, men slöjdfabriken blev svårt skadad.

I april 1921 förelåg förslag till brandskyddets ordnande i samhället, utarbetat av brandchefen i Kalmar, kapten E Brantenberg:

"A. Materiel- och vattenanskaffning

Alt 1: En vattenreservoar anlägges vid central plats, tex i Gantesbo, rymmande 200 kubikmeter vatten, vartill anskaffas en större maskindriven pump samt erforderlig mängd slang, så att varje byggnad i samhället kan nås av kraftiga vattenstrålar.

Alt 2: Fem st vattenreservoarer anlägges av mindre storlek, varvid med fördel kan tagas i bruk de redan nu befintliga vattensamlingarna:

1) Vid Bjurbäcken intill bron vid Algutsbodavägen utlägges en plattform stor nog att å densamma placera en maskindriven transportabel spruta.

2) Vid Gantesbo intill körvägen fördjupas och utvidgas därvarande vattensamling så att en bassäng rymmande 100 kubikmeter erhålles.

3) Snickerifabrikens två brunnar, rymmande sammanlagt ca 100 kubikmeter vatten.

4) Karlskrona-Växjö järnvägs brunn vid lokomotivstallarna rymmande minst 75 kubikmeter vatten, men bör till densamma anläggas en körbana från landsvägen eller måste en brygga anskaffas, så att en spruta lätt kan transporteras från järnvägsspåren över järnvägsväxlarnas ledningstrådar intill brunnskarer.

5) Glashyttans båda brunnar, varav den ena dock bör helt färdigbyggas samt förses med skoning eller brunnskar.

En mindre, maskindriven pump om ca 300 minutliter, strålrör, grenrör samt 800 meter slang anskaffas.

Av dessa båda förslag anses det senare vara att föredraga. Anläggningen av endast en större bassäng anser brandchefen vara alltför riskabelt. För den händelse eldsvåda uppstår i någon av de kringliggande byggnaderna och vinden ligger i riktning mot bassängen kan vägen till bassängen spärras av hetta och rök, varigenom sprutans bemanning och skötsel försvåras eller helt omöjliggöres.

Vid utläggning av slang från sprutan till de mera avlägsna husen i samhällets ytterkanter kommer att åtgå en lång, dyrbar tid, en tid, som är desto mera dyrbar, då de första minuterna vid en eldsläckning ofta är avgörande för framgången av hela släckningsarbetet. Tidsförlust uppstår och genom att behöva trycka vattnet genom långa slangledningarna uppstår tryckförluster, som avsevärt minskar strålarnas effekt. Att återigen ha flera vattensamlingar att tillgå anser chefen vara att föredraga, då även om den närmast brandplatsen belägna blir blockerad av eld och rök, distansen till den närmast liggande ej är större än att sprutan utan större olägenhet kan förflyttas till denna. Flerbassängssystemet är dessutom att föredraga, då slangarnas längd därigenom minskas och ett hastigare ingripande i släckningsarbetet kan påräknas.

På central plats i samhället bör uppbyggas ett spruthus till materielens förvaring.

Vid järnvägsövergången intill snickerifabriken bör ett fem tums rör, i båda ändarna försett med kopplingar, läggas under järnvägsskenorna, så att ett passerande tåg ej vållar något avbrott i släckningsarbetet. Som i samhället finnes gott om gårdsbrunnar och mindre vattensamlingar, bör redan nu befintligt brandmateriel bibehållas.

B. Brandkår

En under brandchefens befäl stående brandkår bör upprättas enl följande: Första avdelningen, avsedd att betjäna motorsprutan: 2 befäl, 2 maskinister, 4 strålförare, 8 slangutläggare samt 4 reserver. Andra avdelningen, avsedd att betjäna redan nu befintlig materiel: 1 befäl, 6 förmän, 24 pumpare. Tredje avdelningen, vattenanskaffnings- och bärgningsavdelningen: 1 befäl, 2 förmän, manskap alla övriga i samhället boende arbetsföra män.

C. Alarmering

På skilda ställen i samhället bör placeras brandlurar, varmed brandkåren vid utbruten eldsvåda sammankallas. Övningar bör företagas så ofta brandchefen anser det vara av nöden med avdelning 1 och 2, dock minst en gång i månaden, med avdelning 3 en gång årligen."

Den ungefärliga kostnaden för nyanskaffningen enligt alternativ 1 beräknades till 24 670 kr och enligt alternativ 2 till 13 920 kr.

Det Brantenbergska förslaget fick ligga till grund vid omorganisationen av samhällets brandväsen. Under sommaren 1921 iordningställdes de vattenreservoarer, som angavs i förslagets alternativ 2. På brandsläckningsföreningens årsmöte den 28 februari 1922 uppdrogs åt styrelsen att låta bygga ett "brandhus" av tegel på en tomt, som upplåtits av Karlskrona-Växjö järnväg strax norr om järnvägens bankvaktstuga vid Järnvägsgatan (södra parkeringsplatsen i Syrenen). Föreningens tillgångar och skulder för 1921 balanserade på 14 159 kr med en behållning på 10 206 kr. Medlemsantalet var 92 och antalet andelar 307. Styrelsen hade under det gångna året låtit gräva en större brunn inom samhället och beställt en motorspruta med 1000 minutilters kapacitet.

Den beställda sprutan hade just levererats, när Emmaboda natten till den 28 juli 1922 drabbades av en storbrand. Emmaboda möbelfabrik, ägd av fabriksör Oscar Carlsson, lades i aska. En nattvandrare observerade rökutveckling från fabriksbyggnaden, skyndade till närmaste



Emmaboda brandsläckningsförening hade inga kommunala anslag utan fick ekonomisera brandkåren genom uttaxeringar bland fastighetsägarna och genom att ordna fester och basarer. Ovanstående bild togs vid brandkårsfesten under pingsthelgen 1926, då en bilkortege var ett av de mest publikdragande arrangemangen. Bilarna Hjärtebrand, Tigerbrand och Kallbrand ställdes upp för fotografering på E R Johansons verkstadsplan.

brandlur och larmade samhällsbörna. Brandkåren anlände med äldre och nyare materiel. Elden härjade redan då inuti hela byggnaden. Brandmännen var helt ovana vid den delvis nya materielen, tappade uppfordringsslangen i brunnen och kunde ingenting göra åt den brinnande fabriken. Alfred Ågrens intilliggande bostadshus räddades med tillhjälp av presenningar och vattenspolning. Det brunna var försäkrat för 48 000 kr i bolaget Göta. Undersökningen gav vid handen att elden uppkommit genom varmgång i en remskiva. Företagets affärsböcker kunde räddas i sista stund.

Samma sommar kunde spruthuset vid Järnvägsgatan tagas i bruk. Motorsprutan hade köpts av firman Erhardt & Sehmer i Saarbrücken genom förmedling av AB Sigfrid Stenberg & Co, Nässjö. Brandkåren förfogade nu över 600 m 75 mm och 100 63 mm ny slang. Kostnaden för nyanskaffning av meteriel, grävning av brunnar samt byggande av spruthus var 15 000 kr.

I december 1922 var brandkårens omorganisation slutförd, och tarifföreningens inspektör uttalade vid besök tillfredsställelse med kårens standard. Han utlovade att brandbolagens premier skulle nedsättas från 1 januari 1923 med i genomsnitt 30 procent.

Allt engagemang i brandkåren var oavlönat. Enligt den brandmanskapsindelning, som fastställdes 1926, hade kåren brandchef, vice brandchef, befäl för vakt- och reservavdelningen samt 50 brandmän.

Brandchef var byggmästare Carl Johansson och vice brandchef charkuterihandlare Aron Engström. För att slippa uttaxering under 1926 ordnade föreningen en tredagarsfest i Folkets park över pingsthelgen. Arrangemanget upptog bla karneval med bilar. På pingstdagen höll brandchefen i Kalmar E Brantenberg föredrag om landsbygdens brandväsen.

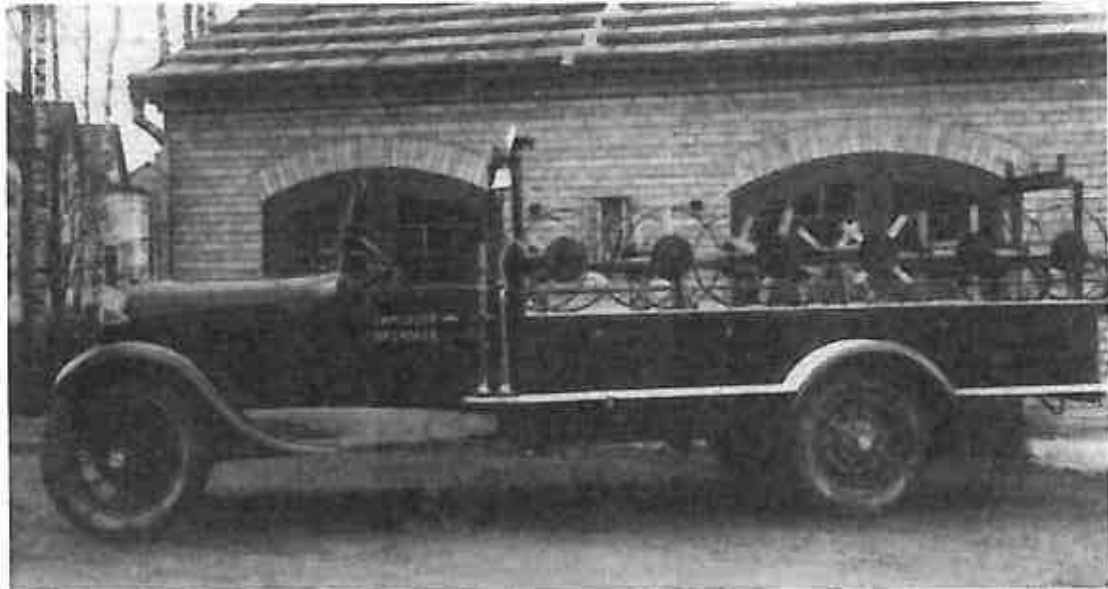
Under 1926 ingick föreningen i Sveriges brandkårers riksförbund.

Natten till den 11 maj 1928 nedbrann fabrikör J A Bergqvists leksaksfabrik. Byggnaden, som ägdes av virkeshandlare CG Johanssons sterbhus, var övertänd när brandkåren larmades och stod ej att rädda. Natten till den 11 juni 1929 deltog brandkåren vid släckningsarbetet i Åby inom Algutsboda, där Åbyholms spinneri eldhärjades. Branden i Åby fäste uppmärksamhet på ytterligare brister inom Emmaboda samhälles brandväsen. Brandkåren kunde inte alarmeras telefonledes, telegrafverket höll inte sin station i Emmaboda bemannad nattetid, och fö hade varken brandchefen eller brandmännen telefon.

Brandförsvarets kommunalisering

Inför köpingsbildningen utsåg kommunalfullmäktige den 14 december 1929 till brandstyrelse charkuterihandlare Aron Engström, sammankallande, fabrikör Oscar Carlsson, byggmästare Wilhelm Hall, köpman Miles Karlsson och verkmästare Emrik Gustafsson. Brandchef var nu byggmästare Hjalmar Johansson. Brandordning för köpingen fastställdes av länsstyrelsen den 17 april 1931. Däri stadgades bla, att släckning och andra därtill hörande arbeten skulle ombesörjas av en styrka under befäl av en brandchef och i hans ställe en vice brandchef. Styrkan skulle bestå av en elitbrandkår på 15 man, kallad borgarbrandkår, och en allmän brandkår. Borgarbrandmännen skulle avlönas enligt särskild stat. Allmänna brandkåren skulle bestå av envar inom köpingen boende tjänstepliktig person, som ej blivit av brandstyrelsen befriad från tjänstgöring. Brandskåp med brandlurar skulle fortfarande finnas, men för alarmering av allmänna brandkåren skulle en tyfon vara uppsatt vid brandstationen.

I november 1931 övertog köpingen brandsläckningsföreningens alla tillhörigheter och föreningens skuld på 800 kr. Föreningens medlemmar hade då skänkt sina andelar till köpingen. Till brandchef från 1 april 1932 anställdes virkeshandlare Gustaf Rud mot 400 kr om året i arvode. Vice brandchef blev reparatör Ragnar Karlsson mot 100 kr i årlig ersättning. Elitbrandman fick 25 kr årligen och en krona i timmen vid eldsvåda.



I närmare 30 år från 1934 leddes Emmaboda brandkår av Ragnar Karlsson. Under hans tid som brandchef utvecklades kåren starkt. Bilden th samhällets brandstation, uppförd 1923, samt kårens första motoriserade fordon, som de mekaniskt kunniga brandmännen själva skapade av ett gammalt fordchassi, allt på fritid och utan annan ersättning än den glädje de kände över att kunna höja brandkårens effektivitet.

Sommaren 1933 grävdes en brandbrunn i Järnvägsparken. Vid samma tid bearbetade brandstyrelsen ett förslag till nybyggnad av brandstation, men fullmäktige ansåg att man borde avvakta stadsplanens fastställande innan man tog ställning till placeringen av en brandstation.

Till brandchef efter Gustaf Rud utsågs år 1934 reparatör Ragnar Carlsson. Fullmäktige anslog 4 500 kr till inköp av ny motorspruta och anordnande av en vattenbassäng i Bjurbäcken. Rörledningar lades på två ställen under järnvägsspåren, varvid södra och norra delarna av samhället förbands i släckningsbetryggande syfte.

Den första brandbilen

Behovet av en redskapsbil, som samtidigt kunde utgöra dragfordon för brandsprutan, var stort vid denna tid. Elitbrandmännen meddelade köpingen att de själva ville bygga ett lämpligt fordon om kommunen anslog medel till ett användbart chassie. Fullmäktige antog enhälligt erbjudandet, och i början av april 1935 stod brandkårens första motoriserade fordon färdigt. Elitbrandmännen hade sparat ca 5 000 kr åt köpingen. Bilen kostade i fullt färdigt skick endast 1 300 kr.

Under 30-talet var samhället förskonat från storbränder. Ett mindre sågverk vid glasverket, "Ruds såg", brann ner en junikväll 1934. Den 20 oktober 1935 skadades den Jacobssonska fastigheten vid Storgatan (Syrenen 2) av brand, och en bageribyggnad, tillhörig konditori Fenix, belägen i Gullvivan 5, brann den 27 december 1936.



År 1939 kunde köpingens brandkår flytta in i den nybyggda brandstationen vid Järnvägsgatan. Det var en stor dag för kåren, som på bilden finns i full styrka med sprutor och fordon.

Brandstation – polisstation

Köpingen förvärvade 1936 ett område vid Järnvägsgatan av Karlskrona – Växjö järnvägsaktiebolag, sedan nu stadsplanen för samhället fastställt, avsett som tomt för brandstation. Den 24 maj 1938 godkände fullmäktige ett förslag till kombinerad polis- och brandstation. Byggnaden uppfördes av byggmästarna Carl och Hjalmar Johansson och kostade 48 000 kr. Den invigdes den 6 maj 1939 och blev ett centrum för flera funktioner inom samhällstjänsten, brandvärn, polisväsen, kommunal förvaltning och folktandvård. Den gula Kurran från 1906 hade tjänat ut, och spruthuset från 1923 såldes men revs dock inte förrän 1948.

En februarikväll 1940 utbröt brand i E J Carlström & sons anläggningar. Det var en lagerbyggnad, välfylld med gummidäck, oljor och annat brännbart, som antänts av en överhettad rökgång. Byggnaden låg insprängd i tät bebyggelse, och brandkåren avvärdade här en brand, som kunnat vålla katastrof i samhällets centrum. Sommaren samma år släckte kåren en eldsvåda, som uppstått i det nyinrättade glasverket, som ännu begagnade sig av fönsterglasbrukets gamla hytta av trä.



Den mest omfattande branden i Emmaboda inträffade i juni 1947, när Emmaboda snickerifabrik lades i aska (övre bilden). I augusti 1961 förstördes fastigheten Storgatan 8 av brand, ägare köpman Th Elmgren. Huset byggdes i början av seklet av änkefru Mathilda Petersson (vänstra bilden). Emmaboda tapetsfabrik jämnades med marken vid en brand i september 1968. Byggnaderna var kruttorra, och brandmännen hade, som torde framgå av bilden th, ingen möjlighet att bemästra branden.

På morgonen torsdagen den 19 juni 1947 inträffade den dittills största brandolyckan i Emmaboda samhälle. Då brann AB Emmaboda bygg- och träindustris anläggningar, dvs det fabrikskomplex, som intill våren samma år ägts av AB Emmaboda snickerifabrik i kv Kalkonen. Sannolikt uppstod branden genom att en gnista från loket på ett ingående tåg antände en skräphög vid fabriakens lagerbyggnad. "Gamlan" var en samling kruttorra träbyggnader, omöjliga att rädda. Lindås

och Vissefjärda brandkårer deltog i släckningsarbetet. Sammanlagt arbetade 70 brandmän och ett par hundra frivilliga med bekämpandet av branden, som starkt hotade kringliggande bebyggelse. Brunnarna i grannskapet var snart tömda, och två motorsprutor drogs ner till Bjurbäcken ett par hundra meter från brandplatsen. Branden angreps från tre håll med 3 000 m slangledning. Men lågorna slungades över hela fabriksområdet, och vid tiotiden, efter fyra timmars förlopp, hade elden förstört värden i byggnader och maskiner för omkring 300 000 kr. Räddningen av fabriakens hyvleri, virkestork och ett mindre virkes-skjul samt närliggande bostadshus och firma EWT-glas lokaler betraktades med rätta som en stark insats av brandmän och frivilliga. Släckningsarbetet leddes av brandchef Ragnar Karlsson.

Emmaboda tapetfabrik lades i aska tisdagen den 10 september 1968. Fel i någon elledning var här den sannolika brandorsaken. Emmaboda, Lindås, Vissefjärda och Algutsboda brandkårer med sammanlagt 50 brandmän under ledning av brandchef Evald Johansson lyckades begränsa elden till fabriksbyggnaden, som var uppförd i trä. Grundskolans många byggnader i brandplatsens närhet skyddades effektivt. Värdet av det brunna uppskattades till närmare fyra miljoner kronor.

För brandskyddet var tillkomsten av samhällets vattenverk och därmed brandposterna i gatusystemet av största betydelse. De första vattenposterna anlades 1949, då brandkåren fick tillgång på 13 stycken, och i mån av ledningsnätets utbyggande ökades antalet för varje år.

År 1963 fick den kommunala förvaltningen nya lokaler i kv Gullvivan, och kommunalkontorets tidigare utrymmen stod disponibla för andra ändamål. Både för brandväsendet och polisen behövdes ökade utrymmen. En ombyggnad måste emellertid anstå. Lånemarknaden var kärv, och prioriteringen av de olika projekten i köpingen var en grannlags sak för kommunens styrande.

Sommaren 1966 behandlade Emmaboda-blockets samarbetsnämnd brandväsendets organisation, vari en samordning förväntades mellan blockets kommuner. Man var enig om att ett centralförråd i första hand borde komma till stånd i Emmaboda, men tidpunkten för en samordning av materielresurserna var beroende av när om- och tillbyggnaden av brandstationen i Emmaboda blev klar. I september 1966 godkände kommunalfullmäktige ett förslag till om- och tillbyggnad, kostnadsberäknat till 550 000 kr. Huvudentreprenör för arbetet blev Bygg AB Ruben Franzén, Broakulla. Både brandkåren och polisen fick betydligt bättre lokaler. De invigdes i augusti 1968.

Inför kommunsammansläggningen och den stora omorganisationen av brandväsendet bestod Emmaboda samhälles brandkår av 20 man och ett brandvärn med 10 man. Kåren hade fyra motorfordon, varav två tankvagnar.